



Deutsche Gesellschaft für Epileptologie e.V.

Deutsche Sektion der Internationalen Liga gegen Epilepsie

NEWSLETTER 105 - August 2022

Liebe Mitglieder,
nach der Sommerpause nun im neuen Newsletter-Format anbei ein paar Informationen, schreiben Sie uns gerne, wenn Sie Inhalte in kommenden Newslettern veröffentlichen möchten.

Wir hoffen, das neue Format des Newsletters erreicht alle Mitglieder. Falls es Probleme mit der Darstellung des Newsletters im neuen Format gibt, melden Sie sich bitte.

Mit herzlichen Grüßen

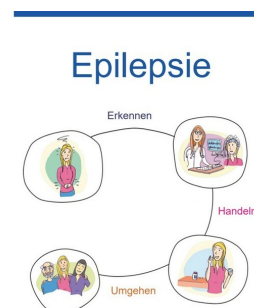
Ihre

Susanne Knake und Petra Gehle

PictorialGuide to Epilepsy:

Gerne möchten wir auf das Projekt EpiPicto hinweisen, hier finden Sie in verschiedenen Sprachen, unter anderem auch auf Ukrainisch, einen bebilderten Leitfaden für das Patientengespräch, um das Selbstmanagement bei Epilepsie zu fördern. Ziel des Leitfadens ist es, Informationen darüber zu vermitteln, was Epilepsie ist. Der Leitfaden soll auch dazu beitragen, dass Erwachsene mit Epilepsie ihr Gesundheitsverhalten verbessern. Nähere Informationen finden Sie hier:

epipicto.eu

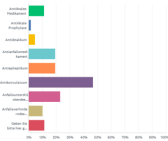


Neue Website für Frauen mit Epilepsie

Das International Bureau for Epilepsy hat im Rahmen einer Informationskampagne eine sehr informative Website für Frauen mit Epilepsien erstellt, die Informationen sind in vielen Sprachen verfügbar.

[Hier geht es zur neuen Website: Frauen und Epilepsie](#)

F3 Welchen Terminus halten Sie vor dem Hintergrund des im Englischen eingeführten Begriffs "antiseizure medication (ASM)" für den passendsten im klinischen Alltag, in Leitlinien und Regelbüchern sowie in wissenschaftlichen Publikationen? (Mehrfachantworten sind möglich)



ASM - Ergebnisse Ihrer Umfrage

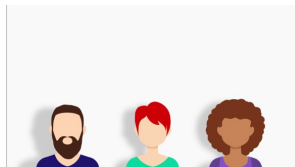
Die ILAE hat " Anti-seizure medication (ASM)" als Terminus für die Medikation empfohlen und in ihren Publikationsorganen verbindlich eingeführt..

Der Vorstand hat vor kurzem eine online-Umfrage bei unseren Mitgliedern durchgeführt, welche Nomenklatur als passend empfunden wird. Das Spektrum der Vorschläge war sehr weit.

Nach langer und intensiver Diskussion schlägt der Vorstand der DGfE die einheitliche Verwendung des Begriffs – „anfallssupprimierende Medikation“ (ASM) vor. Dieser Begriff beschreibt den Effekt der Medikation, die Abkürzung entspricht zudem der im Englischen

Digitale Epilepsieberatung

Gerade fiel der Startschuß für das Projekt „Digitale Epilepsieberatung Nord“, das durch das Epilepsiezentrum Kiel für Erwachsene am Universitätsklinikum Schleswig-Holstein (UKSH), Campus Kiel sowie das DRK-Norddeutsche Epilepsiezentrum für Kinder und Jugendliche in Schwentinental getragen wird. Erfahrenen Mitarbeiter:innen bieten digitale Beratungsangebote und die Online-Schulungen für Erwachsene sowie Kinder und Jugendliche an.



Hier erfahren Sie mehr:

digitale-epilepsieberatung-nord.de

Bitte um Studienteilnahme

Unter der Federführung der Hepatha-Klinik Schwalmstadt wird eine Fortsetzung der Studie „Selbstwirksamkeit und soziale Unterstützung bei Menschen mit Epilepsie“ in Zusammenarbeit mit Epilepsiezentren durchgeführt. In der Studie soll untersucht werden, welche Krankheitsüberzeugungen Patient:innen über ihrer Epilepsie haben.



Unter dem folgenden Link gelangen die Patient:Innen zum Online-Fragebogen:

[Studie Selbstwirksamkeitserwartung](#)

Test: EEG-Wissen

Die ILAE bittet alle Neurologen und Neuropädiater weltweit, an einem Test zur Ermittlung des Kenntnisstandes zur EEG-Auswertung teilzunehmen. Bitte verteilen Sie diese Information in Ihrer Klinik. Die Umfrage der ILAE umfasst 30 EEG-Beispiele, die anonym online bewertet werden sollen und dauert ca. 30 Minuten.

Die gewonnene Information soll der Optimierung der Ausbildung dienen.

Hier gelangen Sie zur Umfrage:

ILAE EEG-Test:

Umfrage zu Generika

Der Landesverband für Epilepsie
Selbsthilfe Nordrhein-Westfalen e.V.
ermittelt

in einer Umfrage, welche Erfahrungen Sie in den letzten Jahren mit Lieferengpässen bei anfallssupprimierender Medikation gemacht haben und wie sich diese auf Ihre Einstellungen zur Verordnung von Generika (Medikamente mit dem gleichen Wirkstoff wie das Originalpräparat, aber von einem anderen Hersteller produziert) bei der Behandlung der Erkrankung Ihrer Patienten ausgewirkt haben.

Bitte nehmen Sie an dieser spannenden Umfrage teil:

[Hier geht es zur Umfrage](#)



The screenshot shows a survey form with a pink header bar containing contact information: '0178 920 1886', 'kontakt@epilepsie-online.de', and 'Folgen sie uns' with social media icons. Below the header is a navigation menu with links: 'Home', 'Wir über uns', 'Wissenswertes', 'Besser leben mit Epilepsie', 'Selbsthilfe', 'Mitmachen', and 'Downloads'. The main content area is titled 'Fragebogen zur Auswirkung von Lieferengpässen bei Antiepileptika' and shows 'Seite 2 von 11'. The first question is '1a) Wo leben Sie? *' with radio button options for 'Deutschland', 'Österreich', 'Schweiz', and 'Andere'. Below the options is a text input field labeled 'Andere (bitte nennen)'.

Hinweise zu Veranstaltungen:

Hinweise zu aktuellen Fortbildungsveranstaltungen finden Sie wie immer auf unserer Website:

[Aktuelle Fortbildungsveranstaltungen](#)

